

גוטליב שומאכר בעת ביקור בקברות
המלכים בירושלים, בסוף שנות ה-90
של המאה ה-19

המהנדס הטמפלרי שנדבק ב"חיידק" הארכיאולוגיה





**יעקב פרידריך
שומאכר, אביו
של גוטליב.**

גוטליב שומאכר הגיע לארץ ישראל ממדינת אוהיו בארצות הברית, כשהיה בן 12. אביו, שהיה מהנדס וארכיטקט, היגר לאמריקה מגרמניה ב-1848 ואף קיבל אזרחות אמריקנית. אולם קשריו עם המולדת נותרו איתנים וכשהוקמה כת הטמפלרים בעיר הולדתו, וירטמבורג, ב-1861, הצטרף אליה. יתר על כן: כאשר החליטו ראשי הכת, שחבריה יבואו לארץ ישראל ויתיישבו בה, כדי לקדם את הגאולה לפי אמונת הנוצרים ("ביאתו השנייה של ישו לעולם"), היה גם הוא בין אלה שמימשו את ההחלטה. וכך הגיעה משפחת שומאכר לחיפה ב-1868.



המושבה הטמפלרית בחיפה, בימיה הראשונים. ציור של יעקב שומאכר משנות ה-70 של המאה ה-19.

...בתחילה למד גוטליב בבית ספר ערבי בחיפה, בו קלט עד מהרה את הלשון הערבית. כשנפתח בית הספר הגרמני בחיפה, עבר אליו ולמד בו, בין השאר, גרמנית וצרפתית, שנוספו לשפת האם שלו – אנגלית. ברבות הימים למד גם טורקית, שפת השלטון בארץ באותם ימים. במקביל ללימודיו בבית הספר, סייע גוטליב לאביו בשירותים של תוכניות הבנייה שהכין האב לבתים בחיפה, בנצרת ועוד. ב-1872 מונה יעקב שומאכר לסגן הקונסול של ארצות הברית וביתו הפך בכך לקונסוליה האמריקאית בצפון הארץ. כאשר הלך האב לעולמו, ב-1891, עבר התפקיד לבנו, גוטליב. ב-1874 מונה יעקב שומאכר לניהול כל ענייני המושבה הגרמנית בחיפה. שנה לאחר מכן, כשמלאו לגוטליב 18, הוא נשלח על ידי אביו ללימודים בבית הספר הגבוה להנדסה וארכיטקטורה בשטוטגרט. בהיותו שם התגורר אצל דודו, שהיה מנכ"ל משרד ממשלתי וכך יצר קשרים עם חוגי החברה הגבוהה בעיר. גוטליב חזר ב-1882 לבית הוריו בחיפה. הוא נשא לאשה את מריה לנגה, בת המורה שלו, שהתגורר מול בית משפחת שומאכר ובמשך הזמן נולדו להם תשעה ילדים.



**בית שומאכר
לפני ששופץ**



**בית שומאכר
לאחר השיפוץ**

עד מהרה שקע גוטליב בעבודתו כמהנדס בניין והחל לעבוד בתיכנון בתים ובנייתם. תוך כדי כך עסק שומאכר מידי פעם במדידות שנועדו לקדם הנחת רשת מסילות ברזל באיזור. בתחילה היה זה ביוזמת שכנו בחיפה, לורנס אוליפנט, שהקים עם שומאכר חברה להנחת מסילת ברזל מהחורן לחיפה. אלא שהזיכיון לכך מהשלטון העותמאני נמסר לא לחברה זאת אלא למשפחת סורסוק העשירה, שבין השאר היו לה קרקעות בעמק יזרעאל. עם זאת הוזמן שומאכר להמשיך את המיפוי והתכנון של המסילה. אומנם בסופו של דבר התבטל הפרוייקט, אבל במהלכו צבר גוטליב ניסיון רב, שסייע לו מאוד במיפוי הגולן וחבל עג'לון בעבר הירדן (להלן). יתר על כן: ועבודתו למען משפחת סורסוק שימשה אחרי שנים מספר את מניחי המסילה של רכבת העמק, שקישרה בין קו הרכבת החיג'אזית לחיפה. באותם ימים היו בארץ מהנדסי בניין מעטים בלבד, אם בכלל ועד מהרה זכה גוטליב במישרת מהנדס המחוז של עכו, שהיתה אז בירת צפון הארץ. במסגרת זאת הוטל עליו לתכנן גם כבישים וגשרים ואז בנה גשר על נחל הקישון. מלבד זאת הוא שירטט את מפת חיפה וסביבתה ומפות נוספות.



גשר הרכבת העותמאני על נחל הקישון, בטקס חנוכתו ב-1903.

שרטוט הסרטייה בחיפה,
שבסופו של דבר לא נבנתה.



אחד הפרוייקטים הראשונים של שומאכר כמהנדס המחוז היה תיכנון בניין סרטייה חדש עבור הנהלת המחוז, שדובר אז על העברתה מעכו לחיפה. בשרטוטי התוכנית, שהייתה מהפרוייקטים הראשונים שתיכנן כששרת כמהנדס המחוז, מפורטות בטורקית ובצרפתית פונקציות שלטוניות ומנהלתיות של הבניין. השרטוט של הבניין (מימין) מופיע בראש ההצעה המפורטת, שהוגשה על ידי שומאכר - אך לא יצאה לפועל.



בניין המוסקוביה בנצרת,
עם סיום בנייתו ב-1907.

שומאכר גם תיכנן ובנה את המוסקוביה - שורת בניינים צמודים המקיפים חצר גדולה בנצרת העתיקה. המתחם הוקם למען החברה הפרבוסלבית בארץ ישראל ושימש כאכסניה לעולי רגל רוסיים ומשום כך נקרא על ידי תושבי נצרת על שם מוסקבה. בתקופת המנדט הפך המיבנה הגדול למרכז השלטון בנצרת. בשנות ה-60 של המאה שעברה נרכש המיבנה על ידי מדינת ישראל מברית המועצות וכיום הוא משמש כתחנת משטרת נצרת.

מלבד זאת, תיכנן שומאכר ובנה מיבנים ציבוריים רבים נוספים בכל רחבי הארץ: בית החולים של המיסיון הסקוטי בטבריה, בית המיסיון הלונדוני בצפת ולבקשת הברון רוטשילד הוא תיכנן גם את יקבי ראשון לציון וזכרון יעקב. כאשר הוקם בניין אוגוסטה ויקטוריה על הר הזיתים - אחד ממפעלי הבנייה הגדולים באותה תקופה בארץ ישראל - הוזמן גוטליב שומאכר לפקח על כל עבודות הבניין.

פיקוח על הבנייה של
מיתחם אוגוסטה
ויקטוריה בירושלים



תיכנון ובנייה של בית
החולים של המיסיון
הסקוטי בטבריה



מעבודותיו של שומאכר כמהנדס

תיכנון היקב בראשון
לציון בהזמנת הברון
רוטשילד.



תיכנון ובנייה של שלושה גשרים בשרון, כדי
לאפשר לקיסר וילהלם לנסוע בכרכרה מחיפה
ליפו בביקורו בארץ. בתצלום: גשר הקיסר מעל
נחל התנינים. (תצלום: יגאל זלמנסון, פיקיויקי)

**"המזח הרוסי" לאחר הארכתו
על ידי שומאכר.**

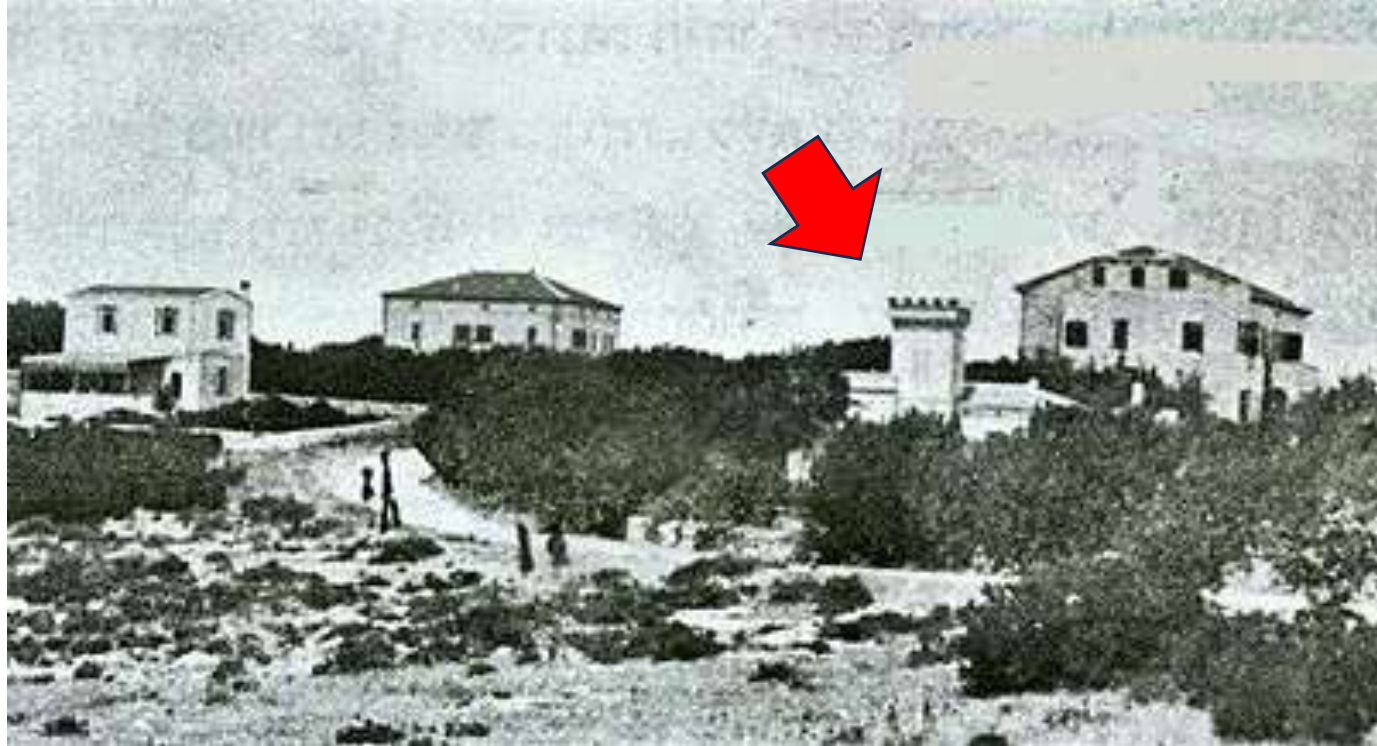


ב-1886 הוטל על שומאכר להגדיל את מזח פריקת הסחורות בחוף חיפה, שהוקם 30 שנה קודם לכן על ידי "חברת הסחר והספנות הרוסית". היה זה המזח הראשון מתוך שלושה שפעלו בחיפה לפני בניית הנמל הנוכחי על ידי שלטונות המנדט. גוטליב האריך את המזח והשעין אותו על עמודי ברזל, שאיפשרו לחול שנסחף פנימה בגלים, לצאת בחזרה אל הים ובכך נמנעה סתימת הנמל. על ההארכה הציב שומאכר מנוף לפריקה ישירה מהאוניות העוגנות ואף הוסיף תאורה שאפשרה פריקה גם בלילה.

12 שנה לאחר טיפולו של שומאכר במזח הפריקה בנמל, שוב הוטל עליו לתכנן מזח בחוף חיפה. הפעם היה זה לרגל ביקורו של קיסר גרמניה, וילהלם השני, שבחר להתחיל אל סיורו בארץ במושבה הגרמנית בחיפה. המזח שתכנן היה גדול יותר מקודמו: 85 מטר אורכו ו-6 מטרים רוחבו. לנוחותו של הקיסר הותקן בקצהו גרם מדרגות ובגלל מיגבלה מלידה של הקיסר בזרועו היה צורך שהסירה שבה יגיע מאונייתו למזח תהיה בדיוק בגובה המתאים לירידת הקיסר לחוף ללא תקלה. למותר לציין שירידת הקיסר לחוף עברה ללא כל תקלות...

**הקיסר הגרמני וילהלם השני
יורד לחוף חיפה במזח שתוכנן
למענו על ידי שומאכר.**





בית שומאכר (מסומן בחץ) בשכונת "כרמלהיים"

שומאכר בחדר העבודה שלו בביתו על הכרמל.

בנוסף למיבנים הרבים ששומאכר הקים, היה גם בניין מגורים לעצמו, בשכונת "כרמלהיים" על הכרמל. הבית נבנה בעשור האחרון של המאה ה-19, על חלקת קרקע של 6000 מ"ר, והיה מעוצב בצורת טירה עתיקה, עם מגדל מרובע. ב-1968 נהרס הבניין וכיום נמצא במקומו מגרש החניה של קניון שנבנה בסמוך.



מפת הגולן של שומאכר

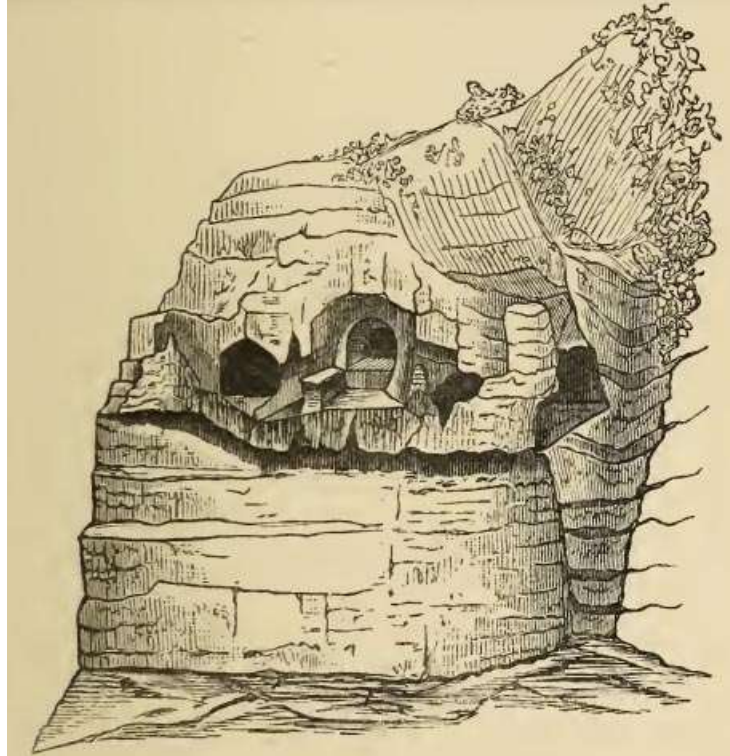
שומאכר עסק הרבה גם בתחום נוסף, בעל משמעות מעשית רבה במיוחד: מיפוי. ב-1884 ביקר הפרופסור הווינאי וילהלם אנטון נוימן, בגולן ובחבל עג'לון בעבר הירדן. תוך כדי כך הוא הכיר את שומאכר והציע לו למפות אזורים אלה, למען "החברה הגרמנית לחקר ארץ ישראל". שומאכר "הרים את הכפפה" וביחד עם ד"ר פרידריך וילהלם נויטלינג מגרמניה פתח במיבצע המיפוי הגדול. מידי קיץ היה יוצא לעבר הירדן, מודד ומשרטט את מפות האיזור. במקביל הוא גם עבד במיפוי למען "הקרן למחקר ארץ ישראל" האנגלית והרבה מעבודותיו יצאו לאור בלונדון. מפות הגולן וצפון עבר הירדן של שומאכר היו המפות המדוייקות הראשונות של האיזור ובזכותן נעשה אישיות מוכרת בעולם הקרטוגרפיה.



שומאכר (משמאל, ליד התיאודוליט), עם מלוויו במחנה משלחת המדידות שלו ליד קונייטרה, 1886.



פסל בזלת מאל על

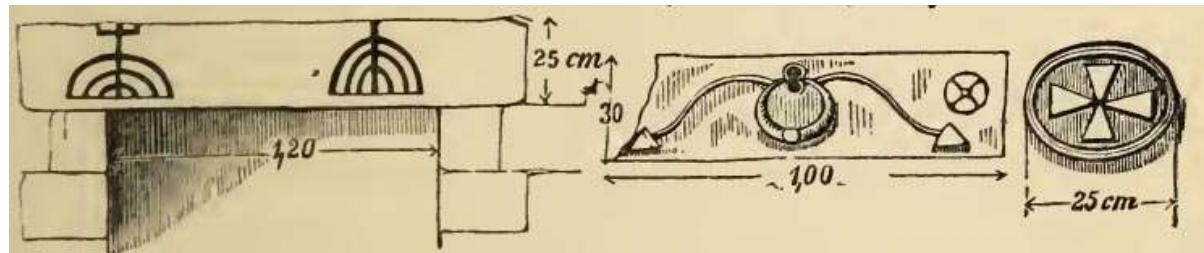
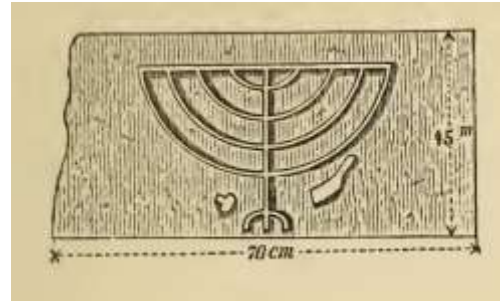


מערות באל חמה

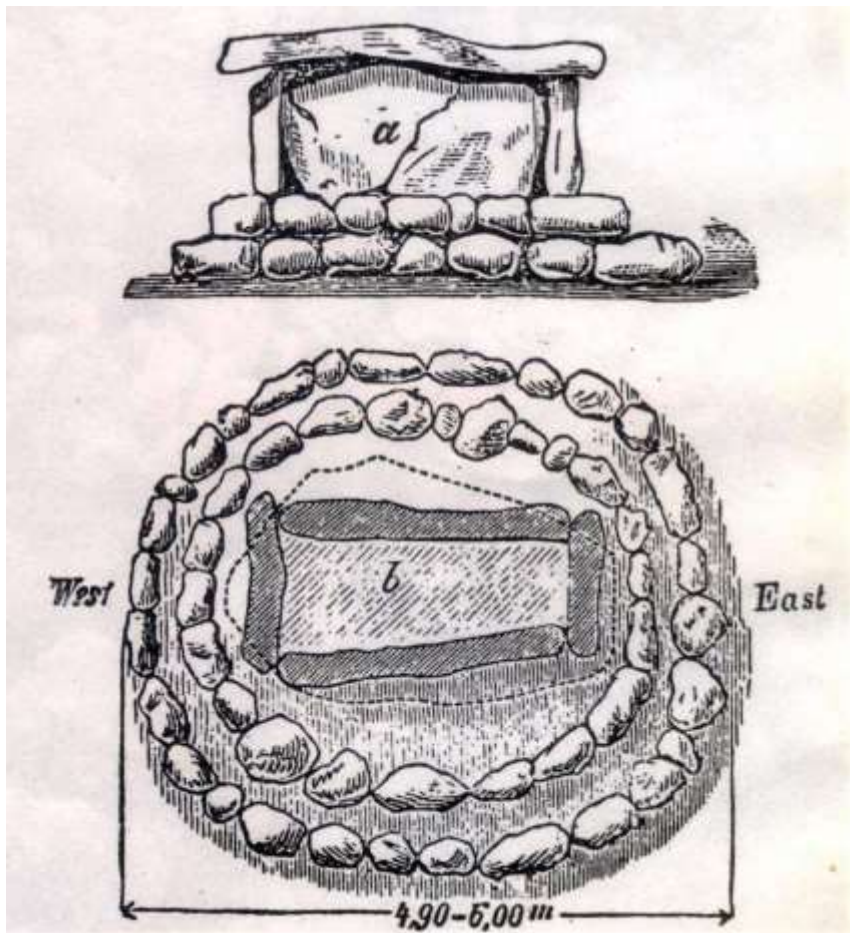
כמה דוגמאות משירטוטי מימצאיו הרבים של שומאכר, המופיעים בספרו על הגולן.

למטה: עיטורים בחאן בנדק

עיטור מבית הכנסת באחמדיה



מפת סוסיתא בספר הגולן של שומאכר. מימצאי הסקר הארכיאולוגי שערך במקום במקביל למיפוי, מסומנים במפה באדום.



שרטוט של שומאכר: דולמן שמצא בגולן, ליד נחל רוקד.

בנוסף לכל עיסוקיו הרבים, נעשה שומאכר "מכור" לארכיאולוגיה. החפירות הראשונות שלו היו ליד חיפה, שם חשף שורה של קברים עתיקים מתקופת התלמוד. אבל תוך זמן קצר – ובמיוחד בעת עבודות המיפוי שלו ברמת הגולן ובעבר הירדן – הוא החל לבדוק מימצאים ארכיאולוגיים בשטחים שאותם מיפה.

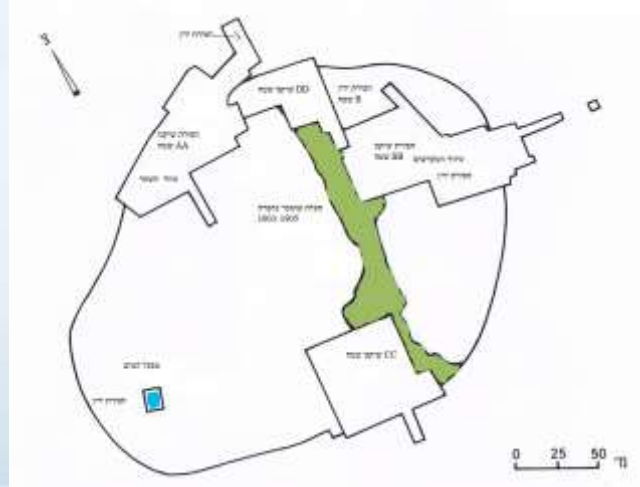
כך, למשל, הוא מספר בדו"ח הסקר שערך ב-1886 בגולן ובצפון עבר הירדן, על איתור בתי קברות מגליתיים רבים, שבכל אחד מהם היו בין 300 ל-1000 דולמנים. על פי אומדנו של שומאכר, נמצאו באיזור הסקר כולו יותר מעשרת אלפים דולמנים וקברים מגליתיים.



מגליתים הם מיבנים מתקופת האבן, הקשורים לפולחן המתים. למעלה: קבר מגליתי בגולן. למטה: שני דולמנים ליד גבעת בזק בגולן.



**משמאל: תעלת שומאכר מסומנת בירוק
במפת מגידו של רשות העתיקות.**



קטע מתעלת שומאכר בראש תל מגידו כיום. (תצלום: זלר זלמנסון, מאתר פיקיוויקי)

עבודתו הארכיאולוגית הגדולה ביותר של שומאכר נעשתה בתל מגידו, בין השנים 1903-1905, במימונה של החברה הגרמנית לחקר ארץ ישראל. היתה זו החפירה הארכיאולוגית המסודרת הראשונה בארץ. שומאכר חפר לאורך התל, מצפון לדרום, תעלה ברוחב של 20-25 מטר וירד עד לשיכבת היישוב הקדומה ביותר – התקופה הכנענית הקדומה - ובמקומות מספר עד לסלע האם. בנוסף חפר שומאכר מספר תעלות בדיקה, שחשפו בסך הכל שמונה שכבות יישוב, שהקדומה בהן מתקופת הברונזה התיכונה (התקופה הכנענית) והמאוחרת מתקופת הברזל (התקופה הישראלית). מימצאיו כללו, בין השאר, קברים, מצודה מרכזית ומצודה צפונית שזוהתה מאוחר יותר כחלק מארמון.



מלבד החפירות בתעלה הגדולה, ערך שומאכר חפירות-בדיקה באזורים שונים של התל ובמדרונותיו. בחפירות אלו הוא חשף קטעי חומות מהתקופה הישראלית וגם כמה קטעי חומות עתיקות יותר, מהתקופה הכנענית.

בקירבת הפינה הדרום-מזרחית של התל חשף שומאכר בניין גדול מהתקופה הישראלית. שומאכר חשב שהעמודים שנמצאו בבניין הם מצבות ולכן כינה אותו "מקדש".

מלבד מיבנים, נחשפו בחפירות של שומאכר שפע של מימצאים שימושיים – החל מכלי חרס רבים וכלה בשתי טביעות חותם ישראליות (סיפורה של אחת מהן - משמאל).

עם זאת נראה, כי מחמת ההיקף הגדול של עבודות החפירה, היו לשומאכר כמה החמצות, כמו שבר של מצבה מצרית מתקופת המלך שישק, שנמצא לאחר שנים בערימת שפוכת של חפירות שומאכר.



שומאכר (יושב משמאל לשולחן) בעת החפירות במגידו.

אחד המימצאים המעניינים של שומאכר במגידו היה חותם עם דמות אריה שואג והכתובת "לשמע עבד ירבעם" (למעלה מימין). החותם, שהוא כנראה מסביבות שנת 750 לפני הספירה, נשלח על ידי שומאכר במתנה לסולטן העותמאני עבדול חמיד השני, שליט הארץ דאז. הסולטן העביר אותו למוזיאון העתיקות בקושטא – אבל שם הלך החותם לאיבוד וכיום לא ידוע היכן הוא נמצא. עובדה זאת לא מנעה מהשירות הבולאי הישראלי להוציא בול הנושא את תבנית החותם, ומבנק ישראל לטבוע את תבנית החותם על מטבע חצי השקל הישן.

שומאכר בוחן שרידי מיבנה שנחשף
בחפירותיו בתל מגידו.



שומאכר (בפינה הימנית התחתונה) מתדרך קבוצת תיירים מכובדים,
בתעלה שבראש תל מגידו.



ב-1908 הוזמן שומאכר לסייע בחפירות שנערכו מטעם אוניברסיטת הרווארד בתל סבסטיה בשומרון. אולם מנהל החפירה, ג'ורג' אנדרו רייזנר, ששכר אותו, נקט בשיטות חדשות של חפירות ארכיאולוגיות, ששומאכר לא התאים עצמו אליהן ולכן הוא פוטר כבר בעונת החפירות הראשונה.

בתצלום: שומאכר (עומד מימין, בחליפה לבנה) באתר החפירות בסבסטיה.

מלבד כל עיסוקיו של שומאכר בהנדסה, מיפוי וארכיאולוגיה, הוא היה גם איש עסקים. כבר בתחילת דרכו הקים חברה לבניין, שהוציאה לפועל רבות מתוכניות הבנייה שלו. יתר על כן: בזכות היות אשתו קרובת משפחת דיק, עברה בירושה אליה – ואליו – שותפות בחברת היבוא המבוססת של המשפחה. מלבד זאת הוא היה שותף גם במפעל ייצור הלבנים של האחים ביילהארץ. בנוסף הוא היה שותף בהקמת "חברת הנפט של ים המלח" על ידי חברה אמריקנית ב-1914, אך פעילותה לא התממשה, בגלל פרוץ המלחמה העולמית הראשונה. שומאכר גוייס אז כמהנדס יועץ בצבא העותמאני למיפוי ולאספקת מים. לפי מקור אחר, הוא היה המהנדס הראשי של הצבא העותמאני-גרמני הרביעי בארץ ישראל והוצב ביחידת המדידות והמיפוי של הצבא הגרמני. משום כך הוא היה "ברשימה השחורה" של הבריטים, שבתום המלחמה גירשו אותו מהארץ.

גוטליב שומאכר בגיל העמידה





ב-1918 עבר שומאכר להתגורר אצל חתנו, ד"ר קרל לורך, ליד העיר שטוטגארט בגרמניה. בהיותו שם עסק בהשלמת המפות של עבר הירדן למען החברה הגרמנית לחקר ארץ ישראל. המפות הובאו לדפוס ב-1921 בלייפציג והדפסתן הושלמה ב-1924. בהיותו שם לקה שומאכר בשבץ, אך נותר בחיים.

גוטליב שומאכר לעת זיקנה.

**התצלום האחרון של גוטליב
שומאכר, עם אשתו (מימין)
ושתיים מבנותיו, ב-1925.**

רק ב-1924 הסכימו הבריטים סוף סוף להרשות לשומאכר לחזור ארצה. הוא שב אל ביתו בכרמלהיים אך ב-25 בנובמבר 1925 הלך לעולמו. הוא נקבר בבית העלמין הטמפלרי בחיפה. בתו, נלי שומאכר-מרצ'ינקובסקי, מספרת בספר שכתבה על המושבה הטמפלרית בחיפה, כי "אבא הוריש לכל אחד מתשעת ילדיו בית או את האמצעים לרכישתו. שאיפתו ותקוותו הגדולה היו שאנו התשעה נתקבץ כולנו בבית הקיץ שלנו בכרמל, כהתגודד אפרוחים סביב אמם התרנגולת. אבל משאלתו לא התגשמה כי התפזרנו בכל העולם. ילדיו קבורים באפריקה, באסיה ובאירופה, ואחת מבנותיו תובא מן הסתם בבוא יומה למנוחת עולמים באוסטרליה."



אפילוג



מעריב 25.5.69
הטקסט הוקלד מחדש
כי הוא מטושטש במקור

- מאת שמעון רפפורט -

ממצאים ארכיאולוגיים נדירים מעונת החפירות הראשונה בתל מגידו וכן חלק נכבד מארכיונו של מנהל החפירות, הארכיאולוג הגרמני גוטליב שומאכר, נמצאו בשבוע שעבר במחסני המוזיאון לעתיקות בחיפה.

התגלית הפתיעה את ותיקי הארכיאולוגים בארץ. כמה מהם תהו זה זמן רב להיכן נעלמו חלק מהממצאים של עונת החפירות הראשונה במגידו. בין הממצאים המעניינים ביותר מתוך כמאה מוצגים מאוספו של שומאכר מצויים חרב ברונזה, דפוס ליציקת צלמיות-עשתורת – היחיד מתקופה זו שנחשף עד כה וכן חותמת שסימניה טרם פוענחו. שלושת המוצגים הללו נמצאו על ידי שומאכר במגידו בארמון המיוחס לתקופת אחאב.

בתוך המוצגים כמה ממצאים מחפירות שומרון של משלחת החפירות של מיכללת הרווארד ומאות תמונות מהסקר הארכיאולוגי בגולן, שנעשה על ידי שומאכר בתחילת המאה. במחסני המוזיאון נמצאו חלק מרשימותיו של החוקר הגרמני, שהן בעלות ערך רב מבחינת תולדות הארץ וחיפה. בין היתר נמצאה תוכנית מפורטת של המושבה הגרמנית, לרבות פירוט שמות בעלי הקרקע, תוכנית לבית חולים בצפת וכן צילומים מתקופת הבראשית של חיפה.

ארכיונו של הארכיאולוג הגרמני התגלה במקרה. היה זה בעת שמנהל המוזיאון לעתיקות, ד"ר יוסף אלגביש, ניסה לעמוד על מקורה של צלמית עשתורת שנתגלגלה למוזיאון. בין הרישומים הבחין בפיסת נייר מצהיבה ועליה כתובת "הקונסוליה האמריקנית, חיפה, סוריה, יוני 1898" בחתימת ידו של שומאכר. בעקבות שאלות סופרנו, התחיל מנהל המוזיאון לבדוק ביסודיות את רישומיו ולהפתעתו התברר, כי חלק מהמוצגים שמוינו כמפוקפקים מבחינה מדעית – הם אותנטיים. גם דפוס העשתורת הונח בקרב ה"מפוקפקים", כי "לא האמנתי כי הדפוס המקורי נמצא בידי", אמר לסופרנו ד"ר אלגביש.

הבדיקה העלתה, כי אוספו הארכיוני של שומאכר היו חלק מאוסף "בית פבזנר" בחיפה. הם מוינו בזמנו אך ערכם המדעי לא הוכר. לאחר הריסת "בית פבזנר" הועבר האוסף למחסני המוזיאון העירוני והיה מונח שם כאבן שאין לה הופכין. מי שהיה מנהל "בית פבזנר", מר שמואל רוזנהק, לא ידע להשיב כיצד הגיע האוסף לידינו. הוא ציין, כי הממצאים היו מונחים במחסני "בית פבזנר" בעת שקיבל את ניהול הבית בתחילת שנת 1940.

בדיקת האוסף של שומאכר העלתה עד כה, כי פרט לרשימות המדעיות והצילומים מתחילת המאה, מצויים שם מוצגים מעונת החפירות הראשונה במגידו, כמה ממצאים מחפירות שומרון, תבליט שנהב ביזנטי שבור מדהר אל דהר, חרב ברונזה שנייה וכלי חרס שעליהם מצויין בכתב ידו של שומאכר, כי באו מחפירות שומרון. ד"ר אלגביש סבור, כי בבדיקה יסודית של הממצאים ש"נחשפו" במחסנים עשויים להתגלות דברים מעניינים נוספים.

סוף

ליקט, כתב, ערך ועיצב: בני גבירצמן

benigv@bezeqint.net

אנו מכבדים את זכויותיהם של בעלי זכויות יוצרים ומשקיעים מאמצים באיתור בעלי זכויות יוצרים על חומרים המופיעים במצגת. השימוש נעשה על פי סעיף 27א לחוק זכויות יוצרים תשס"ח-2007. אם לדעתכם נפגעה זכותכם כבעלי זכויות יוצרים בחומר המופיע במצגת זאת, אנא פנו באמצעות דואר אלקטרוני, לכתובת המופיעה לעיל ובקשו לחדול מעשיית השימוש ביצירה. אנא ציינו שם מלא ומספר טלפון וצרפו צילום מסך וקישור לדף הרלוונטי במצגת.



קבריהם של גוטליב ומריה שומאכר בבית העלמין הטמפלרי בחיפה

מקורות

אנציקלופדיה לחפירות ארכיאולוגיות בארץ ישראל, מגידו, עמ' 299-316, החברה לחקירת ארץ ישראל ועתיקותיה והוצאת מסדה, ירושלים תשל"א – 1970.

פרופ' דוד אושיסקין, מאה שנה לחפירות תל מגידו, רשות העתיקות,

https://www.antiquities.org.il/Article_eng.aspx?sec_id=36&subj_id=70&id=284

דייוויד סלע, מתחילים חיפושי הנפט, אתר ישראל היום 29.3.2023, [מתחילים חיפושי הנפט](#).

הטכניון, המרכז לחקר המורשת הבנויה, הפקולטה לארכיטקטורה ובינוי ערים, [המיפוי של שומאכר כמנוע למודרניזציה של המזרח התיכון, 1839 - 1959 \(technion.ac.il\) - BHRC](#)

נלי שומאכר-מרצ'ינקובסקי, "גשם משמים בהירים", הוצאת קרן תרבות חיפה, 1994.

צבי אילן, תרבות האבן הגדולה בגולן, "מדע" ט"ו-6, אדר-ניסן תשל"א, מרץ-אפריל 1971.

רון, חיפה מבלי לקום מהכיסא <https://www.blogger.com/profile/09676671259663316327>

שלמה יובל, גוטליב שומאכר – חיפאי מיוחד במינו, חיפה, תאגיד החדשות

[גוטליב שומאכר - חיפאי מיוחד במינו | שלמה יובל - חיפה - תאגיד החדשות של חיפה והסביבה \(haipo.co.il\)](#)

Jakob Eisler, Schumacher Gottlieb Samuel, Wurttembergische Kirchengeschichte online,

<https://www.wkgo.de/personen/einzelbiografien-a-z#article-39>

The Palestine Exploration Fund, Gottlieb Schumacher [Gottlieb Schumacher - The Palestine Exploration Fund](#)

pef.org.uk